

# Jaume Pons Monravà

## *i la Capella del Sant Crist de Salomó*

FRANCESC MIRALPEIX VILAMALA

Fotografies: Elena Milà Fortuny



Abans de l'eclosió d'Antoni Viladomat i Manalt (1678-1755), el pintor més destacat de la primera meitat del set-cents al Principat, s'ha parlat de l'existència d'una escola pictòrica d'Escaladei que va desplegar la seva activitat en terres tarragonines al llarg del segle XVII, a l'empara de la gran cartoixa catalana.

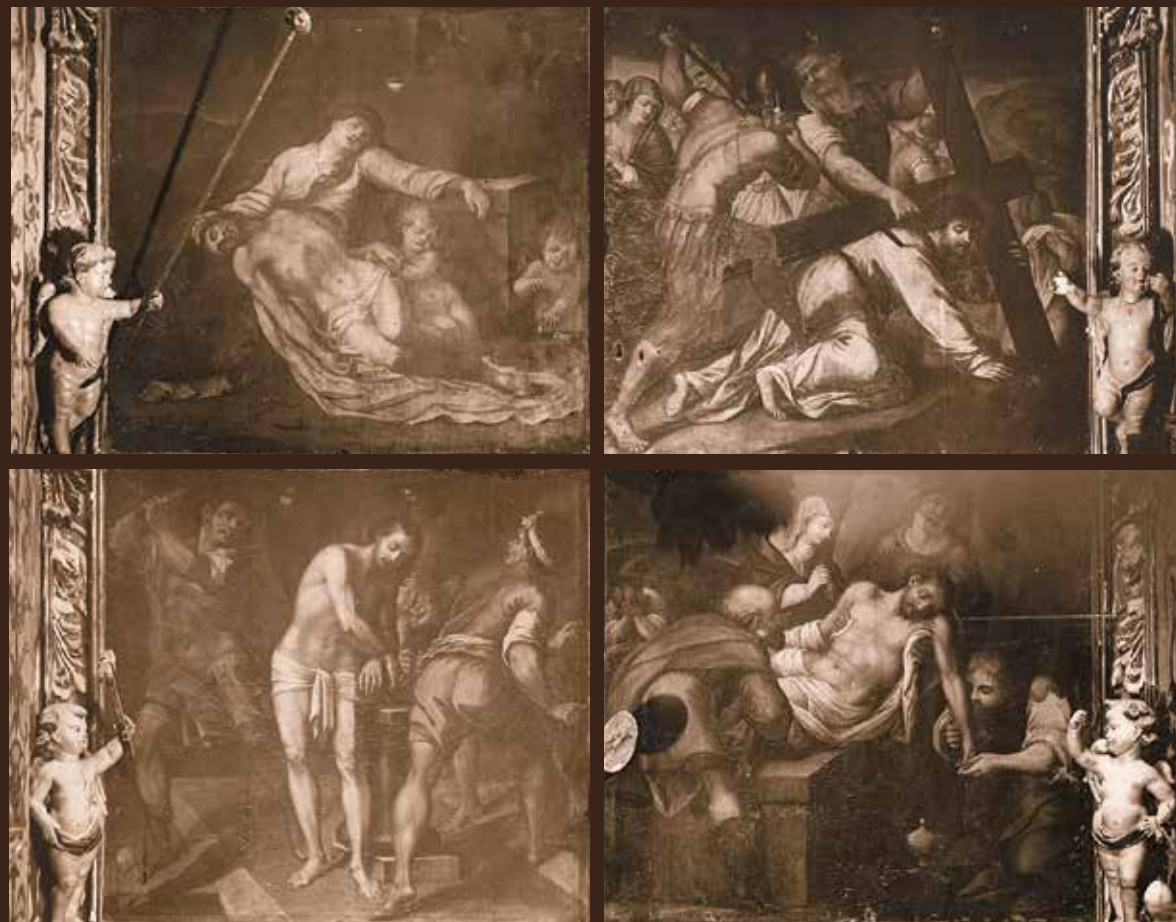
Resulta complicat, no obstant això, singularitzar-ne el fenomen, ja que implicaria reconèixer-ne una continuïtat estilística molt homogènia i una relació ininterrompuda entre els seus integrants que la manca de documentació i les pèrdues patrimonials fan difícil de demostrar. Se'n poden subratllar, això sí, alguns aspectes biogràfics compartits i, sobretot, un nom: fra Joaquim Juncosa i Donadeu (Cornudella, 1631 - Escaladei?, 1708). Tot i que són molt escasses les notícies sobre aquest frare llec cartoixà, avui en dia és considerat el més rellevant dels pintors del Barroc que van treballar a la Catalunya del segle XVII, en especial a les cartoixes catalanes d'Escaladei i Montalegre i a la mallorquina

de Valldemossa, on encara es conserven els Misteris del Roser, un cicle imponent de grans pintures a l'oli que mostren l'extraordinària habilitat creativa i el coneixement profund que Juncosa tenia de la pintura romana i napolitana del seu temps. Poca cosa se'n sap, en canvi, dels seus possibles mestres: el tarragoní "mestre Blanch", els reusencs Josep i Joan Franquet i el seu pare, Joan Juncosa, que conformaven una societat de mestres pintors associats sota la dinàmica d'un taller. I encara se'n sap menys, de fet, dels seus predecessors: fra Lluís Pasqual o fra Ramon Berenguer, pintors cartoixans recordats per la tractadística espanyola que serien a la primera baula de l'anomenada "escola Escaladei".

JAUME PONS MONRAVÀ

Escena de la Santa Cena.

*A la pàgina anterior:*  
Cúpula de la capella del Sant Crist de l'església de Santa Maria de Salomó, decorada pel pintor barroc vallenc Jaume Pons Monravà (1671-1730).



#### JAUME PONS MONRAVÀ

Conjunt de pintures a l'oli desaparegudes el 1936: Pietat, Camí del Calvari, Flagel·lació i Deposició al sepulcre. Fotografies de Pere Català Pic. © Hereus de Pere Català. Arxiu Fotogràfic del Museu d'Art Modern de Tarragona.

Del seu cosí Josep Juncosa (Cornudella de Montsant, s. XVII – Ulldemolins 1690), pintor i sacerdot, se'n coneix el conjunt de pintures a l'oli per a la Capella de la Concepció de la Catedral de Tarragona, on es pot apreciar la vigorosa espontaneïtat de les seves composicions i la pinzellada solta i rica en matisos de color que les caracteritza. En aquest ambient de pintors eclesiàstics hi tingué cabuda Jaume Pons i Monravà (Valls, 1671-1730).

Jaume Pons era fill del ferrer Jaume Pons i de Caterina Monravà i va cursar la carrera eclesiàstica en paral·lel a la de pintor. Entre les seves obres més destacades hi ha el gran quadre de les Ànimes del Purgatori, del retaule homònim de l'Església de Sant Joan de Valls, una versió del qual es troba a Vilaplana del Camp; les pintures de les llunetes de la Capella de Santa Úrsula de la mateixa parroquial, i algunes obres per al Santuari de la Mare de Déu del Lledó de Valls, per a la Cartoixa d'Escaladei i per al Santuari de la Mare de Déu de la Misericòrdia de Reus. Justament en aquests dos darrers grans espais va coincidir amb els cosins Juncosa, dels quals segurament va

manllevar la cultura artística de les formes del barroc italià. No en va, Jaume Pons va fer un sojorn a Roma pels volts de l'estiu de 1701 -potser fins a 1706- i qui sap si també a la cort madrilenya cap a 1715, seguint l'estela viatgera que uns anys abans havien emprès els Juncosa.

La destrucció de la major part del patrimoni artístic dels interiors eclesiàstics catalans, des de la Guerra d'Independència i fins a la Guerra Civil espanyola, ha estat un autèntic entrebanc a l'hora de posar en valor i reivindicar l'obra d'aquest destacat grup d'artesans de la pintura del barroc a Catalunya. En el marc dels grans encàrrecs monàstics i sense oblidar els treballs més modestos per a petites confraries, obraries o particulars, la pintura de Jaume Pons i dels seus coetanis complia la funció de ser portadora d'una narració simbòlica, de fer de mitjancera entre un món d'éssers sobrenaturals als quals els devots s'encomanaven i en els quals dipositaven la seva fe i les seves esperances. És en aquest context dels usos de la imatge devocional que s'ha d'interpretar una de les creacions més reeixides de Jaume Pons: les pintures i

la decoració de la Capella del Sant Crist de l'Església de Santa Maria de Salomó.

La història de la imatge del Sant Crist es remunta a la del mercader de Salomó, Josep Nin. Segons les cròniques i els relats llegendaris, Nin va rescatar un Sant Crist que posseïa un comerciant de l'Alger al qual comprava el gra, segons sembla robat anys abans en alguna ràtzia sarraïna pel Llevant peninsular. Com si d'un cavaller croat es tractés, la va portar a Salomó, des d'on ràpidament es va estendre la fama de la prodigiosa activitat remeiera i miraculosa de la imatge. No és un fenomen estrany, aquest: la relíquia de la Vera Creu del Santíssim Misteri de Cervera regalat pel rector Jaume Albesa, la Vera Creu d'Anglesola, els corporals d'Arcavell, el Crist de Lepant de la Catedral de Barcelona, etc. són casos semblants d'accentuació del poder icònic de les imatges i del culte a les relíquies en el marc de la defensa del catolicisme a l'Europa del segle XVI. La constitució, l'any 1691, d'una Confraria del Sant Crist a Santa Maria de Salomó dona fe de la implicació de la comunitat a l'hora de vetllar pel

manteniment i l'extensió del seu culte, cosa que es concretà en l'erecció d'una capella pròpia als peus de l'Església de Salomó entre 1708 i 1715, de nau única i cúpula de mitja taronja sobre petxines i presbiteri poligonal amb llunetes. L'espai estava profusament decorat amb escultures, relleus, decoracions murals i pintures a l'oli de temàtica passionista realitzades per Jaume Pons.

La major part del conjunt es va perdre el 1936 i avui en dia només es pot recordar en la seva totalitat gràcies a les fotografies que en va fer Pere Català Pic uns anys abans de la Guerra Civil. Tots els murs de la capella estaven decorats amb filacteris i llaçades vegetals daurades sobre fons blanc, un repertori molt habitual de la decoració de les esglésies andaluses. Entremig dels filacteris hi ha medallons amb simbologia de la Passió, alguns al·lusius a l'hagiografia de sant Pere (s'hi aprecien el retrat del sant, l'espasa de Pere amb l'orella del soldat, l'àngel o el gall) i de la Passió (les llagues, retrat de Judes). L'espai central de la capella, en forma de creu grega i cúpula gallonada sobre petxines, tenia un conjunt

#### JAUME PONS MONRAVÀ

Capella del Sant Crist de l'Església de Santa Maria de Salomó.



**JAUME PONS MONRAVA**

Escenes de la passió a la lluneta de la dreta de la Capella del Sant Crist de Salomó: Jesús és ultratjat i Jesús és despullat.

de pintures a l'oli a les parets amb episodis de Dolor: en una banda hi havia els quadres *Pietat* -segons una còpia de la famosa estampa de la *Pietat d'Annibale Carracci* del Museu de Capodimonte de Nàpols- i *Deposició al sepulcre* -segons una còpia del gravador Giulio Bonasone a partir de Tiziano del mateix tema. A l'altre mur hi havia *Camí del Calvari* i *Flagel·lació*, també inspirades en gravats de l'art barroc europeu. Totes quatre obres, a més d'una porta amb la representació d'un àngel amb una canadella, i un *Ecce homo* que era a la sagristia, van desaparèixer durant la Guerra Civil. Potser perquè estaven emplaçades més a munt, les llunetes superiors pintades es van salvar, no pas sense alguns danys. A la dreta (des del punt de vista de l'espectador) encara s'hi pot veure *Jesús és despullat*, molt proper a la versió que en va fer Antoni Viladomat a la Capella dels Dolors de Santa Maria de Mataró, i *Jesús és ultratjat*; davant per davant, a la lluneta esquerra, *Coronació d'espines* i *Jesús a l'Hort de les Oliveres*, que versiona una composició homònima del pintor italià Carlo Maratta per a la Capella de Sant' Isidoro Agrícola de Roma, qui sap si vista en directe pel nostre pintor; a sota la lluneta de l'arc d'entrada, deixant l'accés a la nostra esquena, hi ha ubicat el Sant Sopar, una composició que s'adapta al marc semicircular de l'arc

i que recorda l'art dels cosins Juncosa. La resta de la decoració de l'espai es completa amb les bellíssimes petxines amb els quatre Evangelistes acompanyats dels seus tetramorfs, d'una gran plasticitat i força expressiva en el modelatge i la posició anatòmica de *sotto in su* (vist des de sota), els quals dirigeixen la mirada cap als angelots portadors dels vuit atributs o impropis del Viacrucis que decoren cadascun dels gallons de la cúpula semiesfèrica coronada per un petit llanternó.

El sector del presbiteri, de planta poligonal, es completava amb el retaule que aixoplugava la talla del Sant Crist al centre. El retaule era un simple moble que dignificava el Crucificat, amb dos àngels portacanelobres a cada banda, un baix relleu de *Crist als llimbs* a la predel·la, sobre la mesa de l'altar, i una *Verònica* al capdamunt del dosseret de l'àtic. La qualitat de la talla, els roleus de les volutes, la tipologia del moble i els elements decoratius de tot el conjunt fan pensar en l'estil de l'escultor vallenc Lluís Bonifaci, que per aquells anys havia fet el retaule de Sant Francesc Xavier de la parroquial de Valls i a qui de ben segur coneixia mossèn Jaume Pons. La resta del presbiteri era decorat amb pintures de mig cos de *Maria Magdalena* -representada com a penitent,

amb la calavera-, *Santa Helena* -portadora de la Vera Creu, la *Dolorosa* -amb una espasa al pit- i la *Verònica* -amb la Santa Faç-, una pintura completament refeta. La totalitat de l'escultura es va perdre el 1936 i, passada la Guerra, es va encarregar la nova imatge del Sant Crist al taller dels germans Rius d'Olot. La restauració del conjunt, amb l'impenta de Mn. Joan Bernadas i de la vila, es dugué a terme entre 1961 i 1965 sota la direcció de l'arquitecte Jordi Bonet Armengol i el pintor Joan Ribé Benet. ■

*Bibliografia de referència*

- CÈSAR MARTINELL, "Artistes oblidats. Dr. Jaume Pons", *Crònica de Valls*, 526 (10 de juliol de 1915).
- FIDEL DE MORAGAS, "L'art, els artistes i els artesans de Valls", *Estudis Universitaris Catalans* (Barcelona: Institut d'Estudis Catalans), 1934, p.281-321.
- DANIEL VENTURA SOLÉ, *Jaume Pons i Monravà: artista-pintor*. Valls, 1671-1730, Valls: 1988.
- JOAN BERNADAS TORNÉ, *El ball del Sant Crist de Salomó*. Tarragona: Edicions El Mèdol, 1991.
- ANTONI VIRGILI COLET, *Salomó*. Valls: Cossetània Edicions, 2004.
- IMMACULADA SOCIAS, MANOLI YESTE, *Valls i la seva història. Segles XVI-XVIII: Conflictes, canvis i desenvolupament*. Valls: Institut d'Estudis Vallencs, 2005.



**JAUME PONS MONRAVA**

Pintures de la lluneta esquerra: Coronació d'Espines i Jesús a l'hort de les oliveres.

Pintures del presbiteri de mig cos, originals de Jaume Pons: Maria Magdalena, amb la calavera; Santa Helena, amb la Vera Creu; i la Dolorosa, amb una espasa al pit.

