

Damià Amorós Albareda. *Historiador de l'art. Museu de Poblet*

## El nou Museu de Poblet (MuPO)

El monestir obre noves sales on es poden veure obres que mai s'havien exposat



Sala Abat Mengucho del Museu de Poblet. A la pàgina dreta, calze de l'abat Forès, c.1555. Un dels pocs elements del tresor pobletà conservats in-situ.  
Fotografia: © Museu de Poblet.

Les obres d'ampliació i nova presentació del Museu del Monestir de Poblet s'emmarquen en el Projecte Cosmos Poblet, que impulsà el pare Lluç Torcal. Aquest equipament cultural del cenobi de la Conca de Barberà està situat a l'interior del Palau Reial del conjunt monàstic. Es tracta d'una construcció iniciada a finals del s. XIV pel rei Martí l'Humà, sota la direcció d'Arnau Bargués, arquitecte més destacat de finals del segle XIV a Catalunya, i l'escultor d'origen francès, François Salau.

La història d'aquest edifici, magnífica mostra de l'arquitectura àulica d'aquell moment, s'estroncà degut a la mort del rei a principis del segle XV. La falta de finançament i la inacció de la corona motivà l'abandonament de l'espai. Felip II o Felip IV, amb la intenció de realitzar estades a diferents indrets propers a Poblet, proposaren la reactivació de les obres, però aquestes no fructificaren, i no fou fins a mitjans del segle XX que l'administració i la comunitat cistercenca



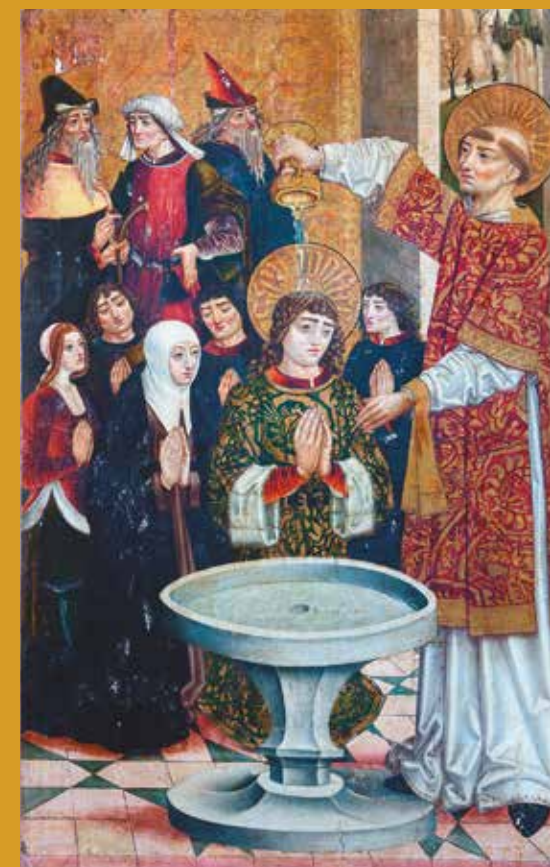
de Poblet acordaren la restauració. A finals dels anys 70 del segle XX s'inaugurà l'actual Museu del Monestir de Poblet al Palau Reial. L'última gran reforma del conjunt es va fer l'any 1996, però la museografia i museologia aplicada en aquells temps resulta, actualment, caduca i anacrònica. Per aquesta raó, ja des de l'any 2006, hi havia la voluntat, per part de la comunitat cistercenca i de diversos agents externs, de reformar el Museu i d'ampliar-lo amb noves sales. La materialització del projecte d'ampliació i presentació del Museu del Monestir de Poblet s'ha intensificat durant els anys 2017 i 2018, amb l'aplicació ordenada en tres fases:

- Palau Reial
- Sala de l'abat Copons
- Sala de l'abat Mengucho  
(antic museu de la restauració)

La primera de les dues grans branques del projecte és l'ampliació del Museu. Aquesta ampliació s'ha centrat en dues sales que comuniquen amb l'actual Palau Reial: la sala de l'abat Copons i la sala de l'abat Mengucho (aquesta darrera fou la seu de l'antic Museu de la Restauració). Les obres de condicionament de l'espai, millora de les condicions climàtiques i de seguretat, a més de la implementació del projecte museogràfic que més endavant explicarem, van ser executades per l'UTE Recop-Miró, sota la direcció tècnica de l'estudi d'arquitectura Portal-Palluel de Barcelona.

L'equip encarregat de realitzar la museologia i museografia de la nova presentació el formaven l'arquitecte Josep Agustí de Ciurana i l'actual responsable del Museu del Monestir de Poblet (MuPO), Damià Amorós, sempre amb la presència del pare prior Rafel Barrué

Aquestes accions també han servit per redefinir el Pla Museològic del Museu del Monestir de Poblet, que planteja l'equipament com un museu d'art dins del conjunt patrimonial del monestir de Poblet, declarat Patrimoni de la Humanitat el desembre del 1991.



Sant Bernat de Claravall. Alonso Sánchez Coello (s. XVI). Fotografia: Carles Fargas · Crist i creu del servei funerari encarregat per Pere Antoni d'Aragó pels oficis funeraris per l'enterrament d'Alfons IV. Un dels millors conjunts d'arts aplicades del segle XVII a escala europea. Fotografia: Josep M Rovira.

Taula de Baptisme de St. Hipòlit per part de St. Llorenç, Mestre de Budapest (c. 1475). Fotografia: Carles Fargas · Got-lipsanoteca s. XIII o XIV. Procedent d'una de les potes de la taula d'altar.

La nova presentació del MuPO, la segona branca del projecte, s'ha realitzat a les sales per on també s'ha ampliat el complex cultural.

S'ha volgut recuperar el paper de museu d'art pel MuPO i dotar-lo dels dos discursos en els dos grans àmbits. Així, una primera part s'ubicarà al Palau Reial on el públic veurà com l'art i l'orde del Cister han dialogat i s'han relacionat al llarg del temps, des de finals del segle XI fins al segle XVIII.

La segona part, aquesta amb una distribució temàtica, discorre al llarg de les sales dels abats Copons i Mengucho. Pel que fa a la primera sala, la de l'abat Copons, destaca una museografia senzilla, poc intrusiva en l'espai però efectiva, que dialoga amb l'entorn preexistent. La museologia s'ha centrat en la interpretació

de la creu, com a símbol de la cristiandat, dins la història de l'art. A partir de peces des del segle XIII fins al XXI, el visitant podrà conèixer les diferents aplicacions d'aquest símbol sobre formats i materials diversos. A més, en aquest àmbit, s'exposarà per primera vegada part del servei funerari del rei Alfons el Magnànim, obrat per ordre del virrei de Nàpols, que arribà al cenobi, donat per Pere Antoni d'Aragó, entre 1660 i 1661, i que està format per un extraordinari Crist d'ivori, recentment restaurat, i un conjunt de sis candelers de banús.

La segona sala, de l'abat Mengucho, molt més gran que l'anterior, sorprèn per la seva arquitectura, la primera peça que tot museòleg ha de valorar a Poblet. Dues grans naus segmentades en diferents arcs de diafragma generen un ritme constant en el sentit de la visita. Seguint amb la

museografia simple i efectiva de la sala de l'abat Copons, s'ha treballat amb un entorn que no desmereixi la peça exposada, però que tampoc faci ombra al patrimoni, artístic i arquitectònic, de l'àmbit: una complexa harmonia creada a partir del trencament de les línies de l'espai. Les vitrines no segueixen un patró definit, un patró que sí que trobem en les cobertes. Aquest efecte, sense una separació física, trenca l'espai i referma la finalitat expositiva de la sala.

La museografia de les dues sales és temàtica. Per la seva dimensió, hem pogut treballar amb un recorregut més prolongat que en altres àmbits i sales del Museu. La museografia s'organitza en set àmbits temàtics, tal com ja hem indicat, els quals detallarem a continuació:  
- **La comunitat cistercenca.** Presentació de la comunitat que habita a Poblet des

del 1150; els monjos, l'abat, les seves tasques, com per exemple la biblioteca...

- **Sang.** És l'element que, juntament amb el cos, forma l'Eucaristia. L'element central d'aquest àmbit és una part de la col·lecció de calzes del cenobi de la Conca de Barberà (des del segle XVI al XXI). En aquest espai s'exposa una mostra original d'orfebreria del cenobi de la Conca de Barberà: el calze de l'abat Forès, realitzat al voltant de 1545.

- **Cos.** L'altra part necessària de la transfiguració per a l'Eucaristia. Es troba conservada moltes vegades en patenes, copons i custòdies, objectes que presentem en aquest àmbit.

- **Taula.** Coneguda com l'altar és l'entorn més immediat al fet de l'Eucaristia. En aquest àmbit hi trobem tots aquells

elements que l'oficiant utilitza al llarg de la litúrgia com encensers, plats petitoris, candelers... A més, s'aprofita l'antic sagrari de l'església del monestir de Poblet com a entorn real per a totes aquestes peces.

- **Sant.** Les persones "escollides per Déu" que, amb el seu comportament exemplar, esdevenen una mostra de la fe envers Déu. La seva mostra de culte cap a la seva figura és la relíquia i els diversos usos que se'n fa dins la litúrgia. En aquest àmbit resulta especialment interessant la presència del got-lipsanoteca originari de l'altar de l'església abacial de Poblet.

- **Litúrgia profana.** Tot i tractar-se d'una sala dedicada a la litúrgia i a l'orfebreria religiosa, la vinculació amb el Casal de Barcelona provoca una dualitat amb aquesta funció. Les tombes reials, el màxim exemple de la relació entre el

monestir i la família reial, són una mostra de la litúrgia profana vinculada a la corona, com el còrrec de les armes, realitzada a Poblet.

- **Maria/mare.** Presentació de la figura femenina clau dins de la cristiandat, patrona de tots els monestirs cistercencs i figura clau dins del món artístic religiós.

Tots aquests àmbits, resumint, els podem incloure dins d'un apartat, més general, de la litúrgia religiosa, ja que en la majoria d'aquests espais els objectes, molts d'ells mostres de l'orfebreria religiosa, són els epicentres.

Apostem per aquesta nova presentació i ampliació, per una exposició temàtica, contraposada a la que més endavant desenvoluparem al Palau Reial, en la nova fase que s'iniciarà a partir del 2019. ■