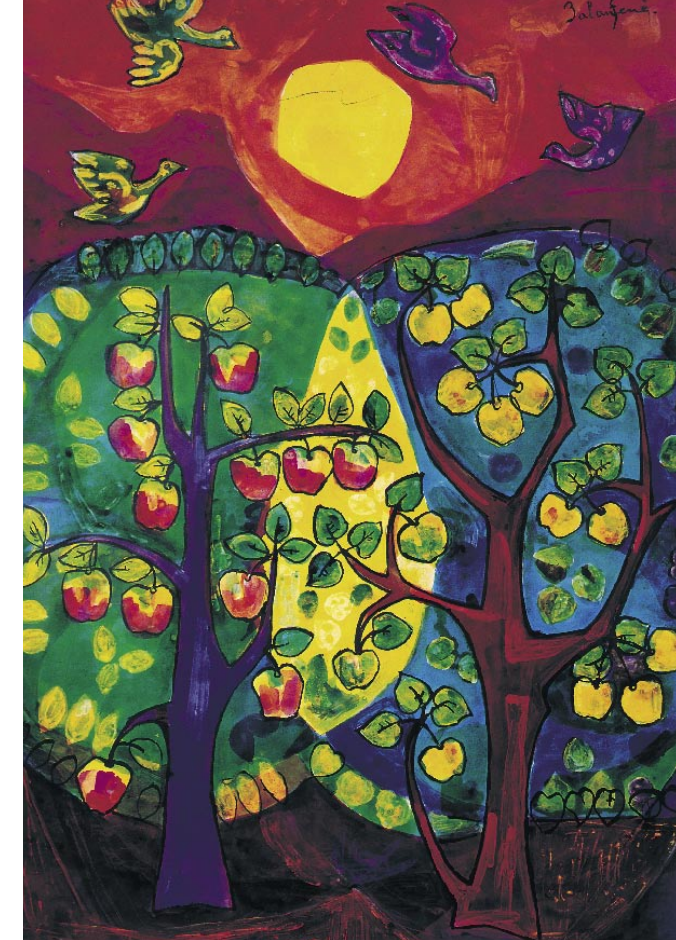


Els museus de La Ruta del Cister

Un univers d'història, llum i color

JORDI PARÍS FORTUNY



MUSEUS

A la pàgina anterior,
sala del Museu de Poblet.

Obra del Museu
Palau Ferré de
Montblanc.

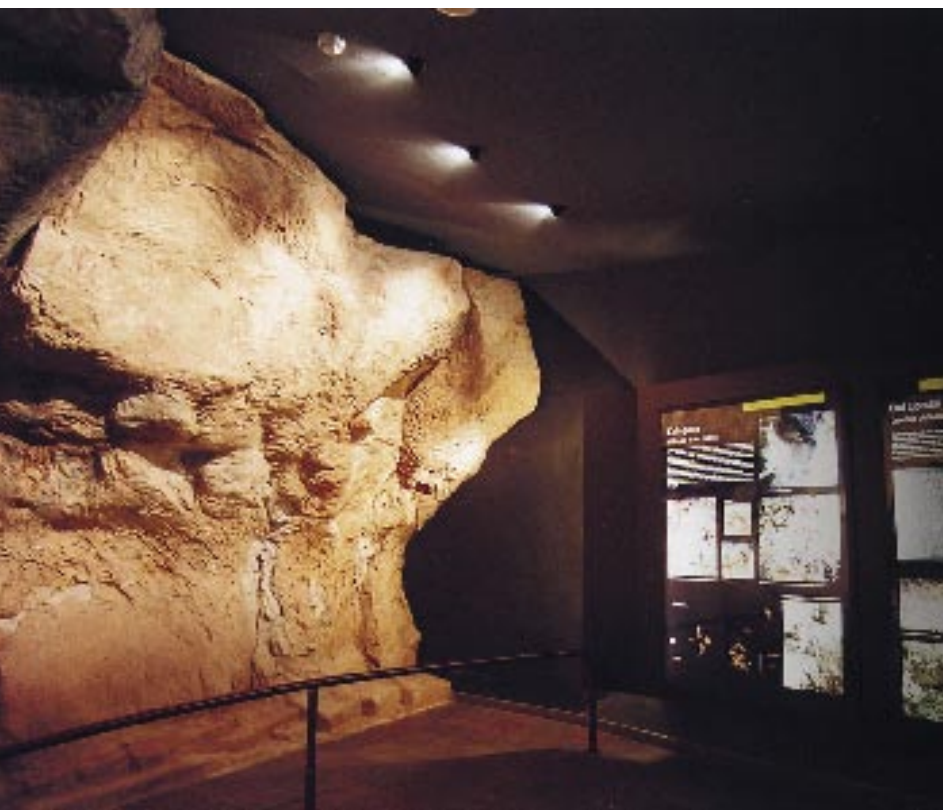
La Ruta del Cister compta amb una àmplia oferta de museus i col·leccions obertes al públic que satisfaran la vostra curiositat. Deixeu-vos perdre per aquestes terres i descobriu algunes de les petites joies que acullen. No us en penedireu.

Amb trenta-tres museus i col·leccions obertes al públic, les comarques de l'Alt Camp, la Conca de Barberà i l'Urgell disposen d'una oferta interessant que no podem oblidar. Museus amb col·leccions etnològiques, arqueològiques, paleontològiques, geològiques, d'art i arts aplicades i, també, un museu de joguines. Una gamma sucudenta de la qual us en volem fer un petit tast.

Per nombre de museus, cal destacar les col·leccions etnològiques. Si el vostre viatge passa per Agramunt, Anglesola, Belianes, Bellpuig, la Fuliola, l'Espluga, Montblanc, Prenafeta, Sant Martí de Maldà, Tàrraga, Valls, Vilabella o Vila-rodona, podreu visitar alguna de les disset col·leccions d'estrils del camp que hi trobem instal·lades. La tradició pagesa de les tres comarques ha fet que molts particulars afeccionats al col·leccionisme volguessin perpetuar la memòria històrica d'un treball -el de pagès- que tants canvis ha experimentat en els últims quaranta anys. Els animals i els carros han deixat pas als tractors i, en conseqüència, a la mecanització progressiva de les tasques agrícoles.

Un dels museus més singulars és el Museu del Camp de Vilabella, induït per un prevere: Mn. Romà Comamala Valls, un barceloní de l'Eixample instal·lat al Camp de Tarragona, a Vilabella, que l'any 1968 va entendre els canvis lents però irreversibles que es produïen en el món rural i va demanar als feligresos que aportessin aquells estrils oblidats a les golfes de les cases per poder fer un museu. Coneixedor com era dels museus francesos, va crear una petita joia de museu als baixos de la rectoria.

Però si voleu veure grans col·leccions, heu d'anar a l'Espluga del Francolí, on la fundació del mecenes Lluís Carulla ha fet un dels museus més amplis i ben dotats de La Ruta del Cister, el Museu de la Vida Rural. Allà podreu observar un reguitzell d'eines, utensilis i objectes que ens traslladen a l'essència de la vida rural. No us el podeu perdre. I tampoc podeu passar de llarg del Museu de Carros i Eines del Camp de Valls, una rica col·lecció d'estrils del camp gràcies a la qual podreu resseguir el pas de les eines utilitzades pels pagesos del segle XIX fins a l'eclosió de la mecanització, en l'últim terç del segle XX.



MUSEUS

Centre d'Interpretació de l'Art Rupestre de les Muntanyes de Prades, a Montblanc.

A la pàgina següent, peça del Museu de Joguets i Autòmats de Verdú.

Per a aquells que els agradi la prehistòria i l'arqueologia, hi ha tres espais que no es poden perdre. A Alcover hi trobaran un dels museus més importants d'Europa en fòssils del triàsic; és a dir, d'ara fa 240 milions d'anys (perquè ens entenguem: just abans de l'època dels dinosaures!); a Montblanc s'acaba d'inaugurar el Centre d'Interpretació de l'Art Rupestre de les Muntanyes de Prades, amb reproduccions a escala natural de les balmes i de les seves pintures, i, a l'Espluga de Francolí, hi podreu visitar les Coves, amb restes de la presència humana al llarg del paleolític i del neolític.

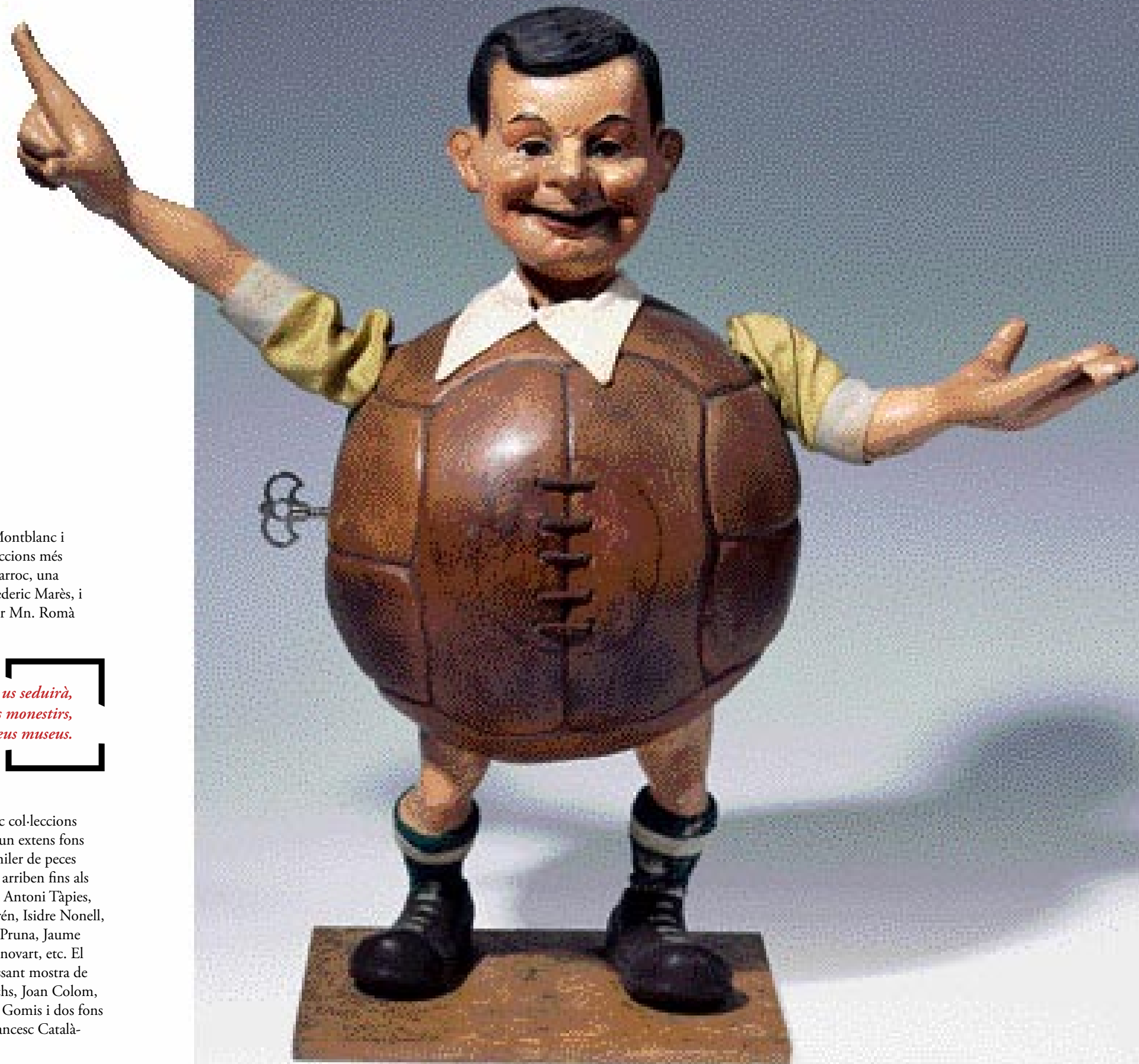
Així mateix, cal no oblidar els museus comarcals de la Conca de Barberà i de l'Urgell, a banda del Museu de Vila-rodon, on podreu formar-vos una visió històrica de cadascun d'aquests indrets, des de la prehistòria fins al segle XX. Cal destacar el Museu de la Conca, situat a Montblanc, on podreu resseguir la història d'aquesta important ciutat medieval a partir d'una interessant col·lecció arqueològica i d'eines d'oficis. I parlant d'oficis: us voldria indicar dos museus més, el del vidre, de Vimbodí, i el de l'alabastre, de Sarra, dos indrets on podreu contemplar com es transformen aquestes matèries primeres en objectes artístics.

La Ruta del Cister també us seduirà a través de l'art, no només pels impressionants monestirs, sinó també pels seus museus d'art. Si a Poblet podeu visitar

un interessant museu del monestir, a Montblanc i a Vilabella, hi podreu veure dues col·leccions més d'art religiós centrades en l'època del barroc, una bàsicament d'escultura, donada per Frederic Marès, i l'altra dedicada a la pintura, donada per Mn. Romà Comamala.

La Ruta del Cister també us seduirà, no només pels impressionants monestirs, sinó també pels seus museus.

I, en contrast amb aquests museus, cinc col·leccions del segle XX. A Valls, podreu gaudir d'un extens fons de pintura i escultura, amb més d'un miler de peces que arrenquen de finals del segle XIX i arriben fins als nostres dies. De Ramon Martí Alsina a Antoni Tàpies, passant per Ramon Casas, Eliseu Meifrén, Isidre Nonell, Joaquim Sunyer, Manolo Hugué, Pere Pruna, Jaume i Jordi Mercadé, Joan Miró, Josep Guinovart, etc. El museu compta, a més, amb una interessant mostra de fotografia, amb obra de Xavier Miserachs, Joan Colom, Oriol Maspons, Ricard Terré, Joaquim Gomis i dos fons excepcionals de Pere Català Pic i de Francesc Català-Roca.

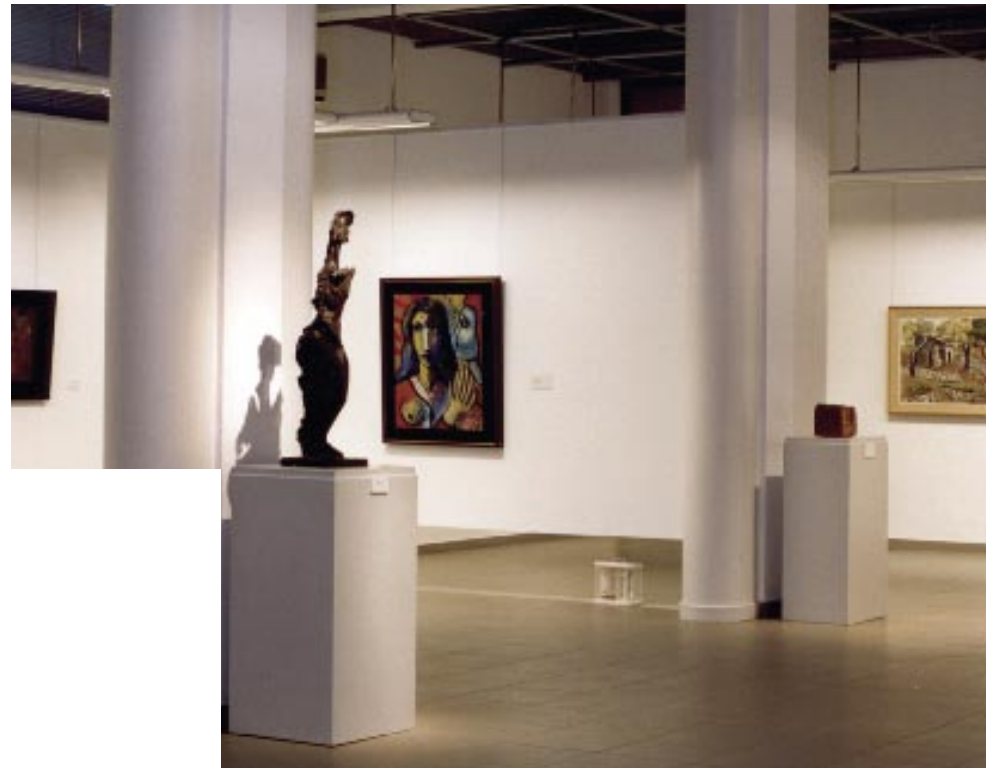


MUSEUS

Sala del Museu de Valls.

A sota,
El Malabarista
de Manolo Hugué.

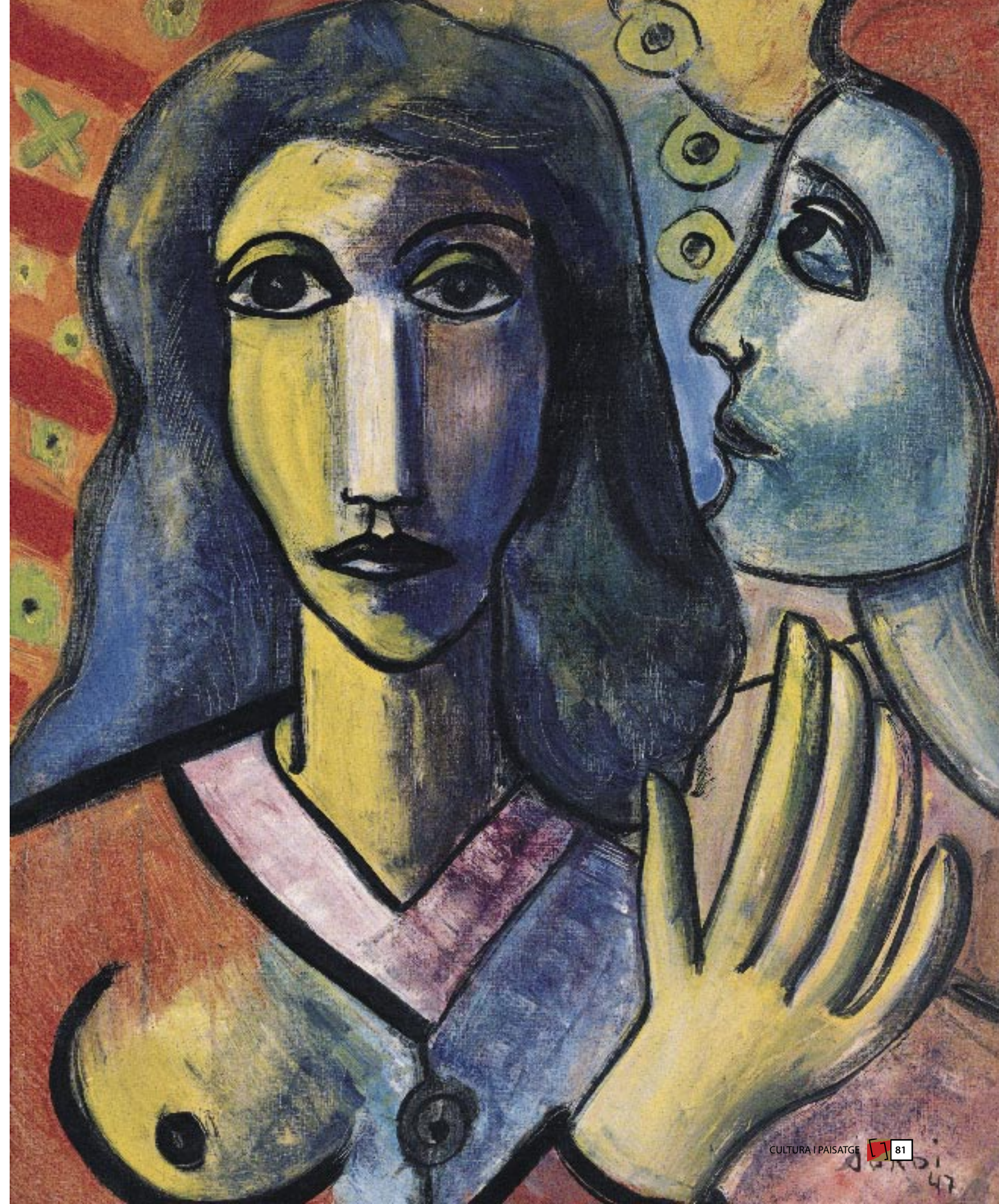
A la dreta, Dues Cares
de Jordi Mercadé.

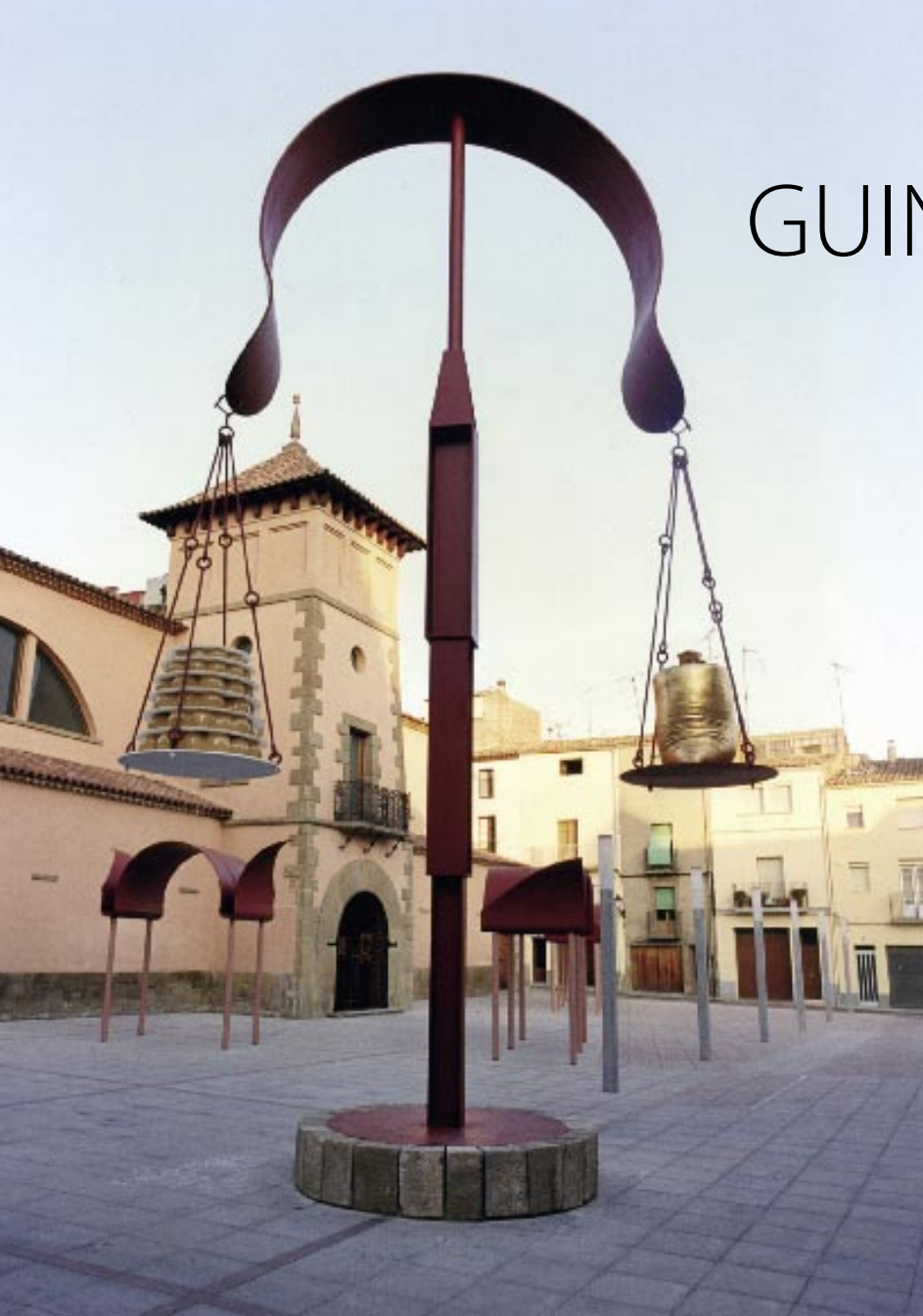


Si el Museu de Valls ens ofereix una visió general del segle XX, quatre col·leccions monogràfiques ens acosten a quatre artistes diferents: Enric Pinet, a Vallfogona de Riucorb; Palau Ferré, a Montblanc, i els espais de Josep Guinovart i del poeta visual Guillem Viladot, Lo Pardo, a Agramunt.

I, finalment, deixeu-me parlar de l'últim museu nascut a La Ruta del Cister: el Museu de Juguets i Autòmats de Verdú. En un any de vida, aquest museu ja ha esdevingut un punt de referència entre els museus de joguets ja que la col·lecció que acull és una de les més importants del món. Però segurament us preguntareu com ha nascut. Doncs és obra d'un bon galerista d'art que, a més a més, es va afeccionar a recollir joguines de tot tipus en un moment que la joguina no era gaire valorada. El propietari és Manel Mayoral, fill de Verdú, que ha volgut situar en un casalot del segle XV, conegut com Cal Jan, a la plaça Major, la seva magnífica col·lecció. Joguines antigues, estampes de futbol, tricicles, futbolins, mecanos, cavallets de cartró, autòmats...; tot un mostrari de peces de llauna, fusta o plàstic que han passat per les mans de molts infants i que ara us esperen per seduir-vos i, si voleu, retornar-vos a la vostra infantesa.

Ja ho veieu: La Ruta del Cister, a banda de molts altres atractius, disposa d'una col·lecció interessant de museus que heu de visitar. Us hi esperen i hi sereu ben rebuts. Bon viatge! ■





L'ESPAI GUINOVART | D'AGRAMUNT

Des del primer moment, l'Espai Guinovart d'Agramunt es plantejà en el concepte d'una obra que mantenia una fidelitat a la seva geografia, vinculada a la memòria, al temps viscut durant la Guerra civil, a unes vivències, uns sentiments familiars (tota la família per part de mare era d'Agramunt). L'any 1936 jo tenia nou anys. Aquest bagatge humà i geogràfic ha estat l'estructura d'aquest Espai. Vull remarcar que la vinculació al territori, a la terra, no significa en cap moment un resultat ruralista.

Si en un primer moment, la idea era que el contingut d'obra del fons de la Fundació fos una constant temàtica d'aquestes terres, més endavant hem ampliat el concepte a una visió en funció de la trajectòria dilatada de la meua obra. En part, això obeeix a la donació constant d'obra al fons de la Fundació que ens permet tenir una visió global de tots els moments. Treballs des del 1948 als moments actuals. Per tant la Fundació compta amb una col·lecció antològica.

Cal assenyalar també que la Fundació no té ni ha de tenir mai un caràcter estàtic museístic. Estableix una dinàmica de ritme i canvi: espai per a exposicions temporals, tallers i treballs amb les escoles. Aquest darrer aspecte el considerem fonamental.

En definitiva, un Espai en funció d'unes realitats socioculturals, un espai obert als nens, a la poesia, a la música. Molt oberts a provocar més sensibilitat que didacticisme.

Josep Guinovart



17 anys fent La Ruta del Cister

www.tgd.cat



TGD Comunicació
Agència de Publicitat

TGD Comunicació
idsa@tgd.es • Tel. +34 977 61 33 26

TGD Centre creatiu
barcelona@tgd.info • Tel. +34 93 205 97 51

MUSEU DE LA VIDA RURAL | L'ESPLUGA

EL MUSEU DE LA VIDA RURAL, L'ETNOGRAFIA CATALANA SOTA DIFERENTS PRISMES

Quantes formes de veure una mateixa peça o una mateixa feina, segons el prisma del qui la percep; una eina, a primer cop d'ull ben corrent, resulta rebre aquí tot el protagonisme. "Això, segons els ulls de qui la contempla", pot imaginar-se el visitant del Museu de la Vida Rural de l'Espluga de Francolí.

Tothom pot descobrir-la segons el seu punt de vista, des dels menuts, que contemplen aquestes feines com una complicació pesada: "Tant costava fer una barra de pa?", fins als que les coneixen de primera mà: "Quantes tardes d'estiu suant a les eres!". Tot, segons un punt de vista, sobre unes peces i unes feines que aquest museu de la Fundació Lluís Carulla posa a disposició del visitant, tot protegint-les del bandeig tecnològic.

Aquest prisma és ben divers aquí, des de l'explicació científica fins a la interpretació artística, sempre amb vocació docent i divulgativa. Com s'explica, si no, que una feina antigament tan habitual com fer la batuda a l'era estigui representada de tantes formes?

Un primer prisma el podem aconseguir obrint les calaixeres de mossèn Alcover. En surt que batre és una de les feines agrícoles més importants, que té per objecte separar el gra de la palla que l'acompanya. Deturem-nos després sota la percepció de les il·lustracions pictòriques dels murals d'en Lluçà Navarro, representacions en policromia càlida que s'aturen en les batudes d'estiu a la comarca. O, si seguim en la vessant

artística, la batuda també es preserva a les obres de terracota de Josep Traité: dos pagesos amb un matxo a l'era junt amb les empremtes digitals del mestre Traité. Meravelles de la paciència tan expressives com detallades, humanes, vives.

I la impressió d'en Pere Quart, que des d'un racó ens recorda en cant natural que "qui no bat pel juliol no bat quan vol, de les garbes a l'era, desfetes, però gràvides d'espigues, dessota els cascs, d'un tronc ben avingut de mules; el boll estèril se l'emporta el vent, però roman el gra tan preciós, el qual és garbellat, ben ensacat, i el sac – com diuen – ben lligat; prest els millors molins en faran farina, i el nostre pa de cada dia".

Quatre plantes que recorren els oficis, les tradicions, la vida a la casa pairal i les feines de la pagesia a més de les seccions monogràfiques dedicades a l'Espluga de Francolí i la Conca de Barberà, ens formen una explicació d'aquestes feines de la ruralia, dels oficis, de les seves eines, de les seves tècniques, de la seva gent... mentre que tots aquests prismes ens expliquen una època, il·lustren la societat rural, els seus personatges, les seves tradicions, festes i costums. El seu esperit ens fa comprendre que formem part d'aquesta força i, en sortir d'aquest museu, podem veure, ni que sigui uns minuts, que la nostra realitat és bastida per milers d'elements culturals, un pòsit afaiçonat al llarg del temps que ens ha conformat el tan anomenat tarannà català.

Albert Carreras Ballart



MUSEU MUNICIPAL D'ALCOVER



El contingut del museu acull un nombre variat de col·leccions d'objectes, de característiques i naturalesa molt diverses, essent la col·lecció més important la de paleontologia, formada per fòssils de quasi totes les eres geològiques de la Terra fins a un total de més de 2.000 exemplars, on destaca molt especialment el conjunt de fòssils del Triàsic procedents de les pedreres d'Alcover-Mont-ral. És aquesta una de les col·leccions paleontològiques més importants de Catalunya, i un referent científic arreu del món.

La dimensió que el museu ha donat a aquestes troballes es plasma en el muntatge expositiu de la sala de fòssils i el vídeo que la introdueix, on el públic sota el títol: "Les muntanyes de Prades ara fa 240 milions d'anys. Els fòssils d'Alcover-Mont-ral", pot gaudir de l'important patrimoni paleontològic de les nostres contrades.

Des del museu, s'ofereixen activitats pedagògiques per a grups escolars i



L'Abadia, edifici de pur estil renaixentista

també s'ha volgut consolidar un altre eix d'actuació més enllà de la realitat física d'aquest, concretament el que fa referència als itineraris culturals. Estem parlant de l'oferta d'una visita autoguiada o guiada a la ruta urbana, que sota el títol "Una passejada en el temps", pretén posar de manifest l'important llegat històric i arquitectònic amb què compta la vila i que, com un llibre obert, descriu a través d'edificis antics i vestigis del passat, episodis concrets de la nostra història.



Reconstrucció de l'entorn marí de fa 240 milions d'anys



Sala d'exposició permanent de paleontologia



C. Costeta, 1 · 43460 Alcover
Tel. 977 846 452
www.museualcover.org

